

Martin Schlu

Grundausbildung Kontrabass

Band III

Kapitel 10 - 15



Orchester der
Elisabeth-Selbert-Gesamtschule

28.7.2018



11.1 - 12.10
Alte Musik II

11 Ensemblespiel des Frühbarock, vier bis acht Stimmen

- 11.1 Johann Krosch (Grosche, gest. 1641): Courant **C-Dur**, vierstimmig
- 11.2 William Byrd: "The Earl of Oxford" March", **F-Dur**, vierstimmig
- 11.3 Johannes Pezelius: Intrade 59, **Bb-Dur**, fünfstimmig
- 11.4 Anthony Holborne: „The Fruit Of Love“, **dorisch g**, fünfstimmig
- 11.5 Johann Hermann Schein: „Pavane“ Aus der Suite Ne, XI, **dorisch d**, fünfstimmig
- 11.6 Michael Praetorius: Passamezzo, **F-Dur**, sechstimmig
- 11.7 Giovanni Battista Buonamente: Sonate á 6, **C-Dur**, sechstimmig
- 11.8 Michael Altenburg: Nun komm, der Heiden Heiland“, **äolisch a**, sechsstimmig
- 11.9 Johann Heinrich Schmelzer: Sonata á 7, **C-Dur**, siebenstimmig
- 11.10 Aurelio Bonelli: Toccata „Athalanta“ á 8, 2 x vierstimmig
- 11.11 Giovanni Gabrieli (1553-1612) Sonata 7° toni Nr. 1 á 8 **mixolydisch**, 2 x vierstimmig

12. Alla Breve und alte Takte

12.1

12.2

12.3

12.4

12.5

12.6

12.7 Ballade (Edvard Grieg, 1843-1907)

12.8

12.9

12.10 Anthony Holborne: „The Fairie-Round“, **dorisch g**, fünfstimmig



13.1 - 15.5
Blues, Bach
und Jazz

13. Blues und Jazz I

- 13.1 Dreistimmiger Violinensatz Level 2
- 13.2 Blues-Bausteine
- 13.3 Blues-Improvisation
- 13.4 Analyse und Improvisation (Blues-Form)

14 Orchestermaterial für Bläser, Streicher, Pauken

- 14.1 J.S.Bach Pastorale Nr. 10 aus dem „Weihnachtsoratorium“
- 14.2 Josef Haydn: aus der Sinfonie mit dem Paukenschlag
- 14.3 W. A. Mozart: aus der Sinfonie Nr. 40 g-moll
- 14.4 Ludwig van Beethoven: aus der Symphonie Nr. 6 „Pastorale“
- 14.5
- 14.6

15. Jazzarrangement und Improvisation

- 15.1 Fünfstimmiger Saxophonsatz Level 2/3
Beispiele und Analysen
- 15.2 Lead-Sheet und Improvisation über Haupt- und Nebendreiklänge
Beispiele und Analysen
- 15.3 Solo-Analyse und -synthese
Beispiele und Analysen
- 15.4 Improvisation mit b7, b9 und #11
Beispiele und Analysen

Ende des dritten Jahres - Stufe Drei

11.1

Courante

Kontrabass

Johann Krosch (Grosche), gest. 1641 Bückeburg
ursprünglich ein Ton höher

1.

4.

4

9

15

1. 2.



11.2

Earl Of Oxford's March

William Byrd

(geb. um/vor 1543 - gest. 1623)

https://de.wikipedia.org/wiki/William_Byrd

Dieses Stück ist eine der bekannteren Kompositionen William Byrds und es gibt zahlreiche Einspielungen diverser Blasorchester, mehr oder weniger gut, die man auf youtube findet. Das Grundproblem der meisten Notenausgaben (und deswegen auch der meisten Einspielungen) ist die Reduktion auf einen 4/4- oder 2/2-Takt und da funktioniert die Phrasierung nicht. Ich habe daher wieder den 4/2-Takt notiert, der für einen gleichmäßigeren musikalischen Fluss sorgt. Getreu dem Grundsatz nach Praetorius, dass der menschliche Puls eine ganz gute Tempoangabe ist, ergibt sich ein Tempo zwischen 60 und 80 Halben, wobei die Achtel dann recht flott zu spielen sind.

Das Stück fließt in diesem Tempo ziemlich gut, jedoch sind in T4, T8, T12 und auch bei einigen anderen Stellen bewusste Störungen dieses Flusses (3. Stimme), die nur dann musikalisch funktionieren, wenn die Synkopen mit einer gewissen Leichtigkeit gespielt werden. Da muss man sich die Freiheit nehmen, wichtige und unwichtige Noten zu unterscheiden, denn wenn alle Noten gleich wichtig genommen werden, nimmt man dem Stück den Reiz. Dieser „March“ ist eben kein Präsentiermarsch, der zelebriert werden will, sondern eher eine Eröffnungsmusik fröhlichen Inhalts.

Spannungsbögen: Man phrasiert möglichst 4 x 4 und hat damit einen Sinnabschnitt. Dies merkt man besonders bei T9 - 12, wenn die vierte Stimme pausiert und nach vier Takten wieder einsetzt.

Versetzte Motive finden sich in T13f und T 15f, wenn zB. die erste Stimme das Motiv auf die Eins beginnt, die dritte Stimme eine Halbe später spielt und die zweite Stimme die Achtel noch dazwischen bringen muss. Da müssen die Motive bei den Achteln einfach lauter gespielt werden, damit man als Zuhörer die motivische Arbeit wahrnimmt.

Echowirkungen ergeben sich in den Takten 17-19, wenn die erste Stimme mit den Achtelläufen beginnt und vierte und dritte folgen. Ähnlich ist es bei den Takten 25-28, wo der Schluss vorbereitet wird. Hier gilt für die **Achtelläufe**, dass man auf den höchsten Ton mit einem Crescendo zu spielt und danach die Spannung wieder abbaut.

Dirigieren oder nicht? Bis zur Doppelbesetzung würde ich hier nicht dirigieren, sondern die Gruppe dazu erziehen, zu hören. Eine sparsame Continuo-Begleitung (B.C.) reicht vollkommen aus.

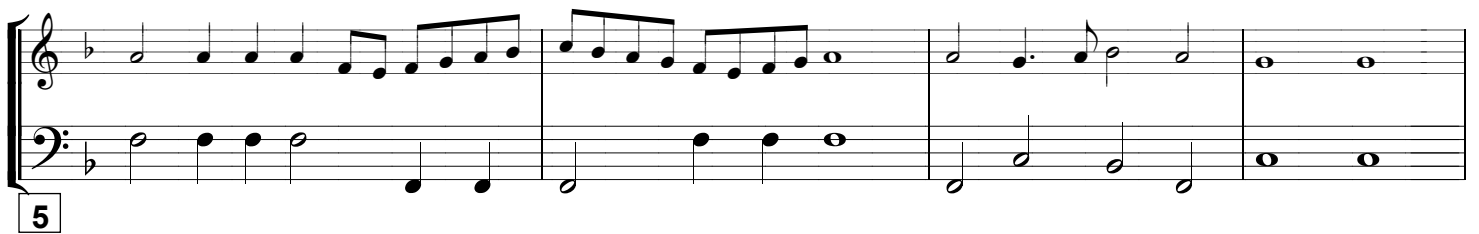
11.2

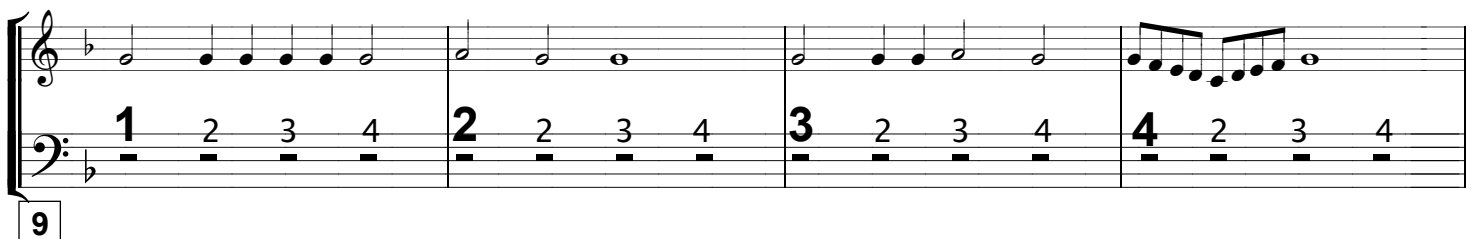
The Earl Of Oxford's March Kontrabass

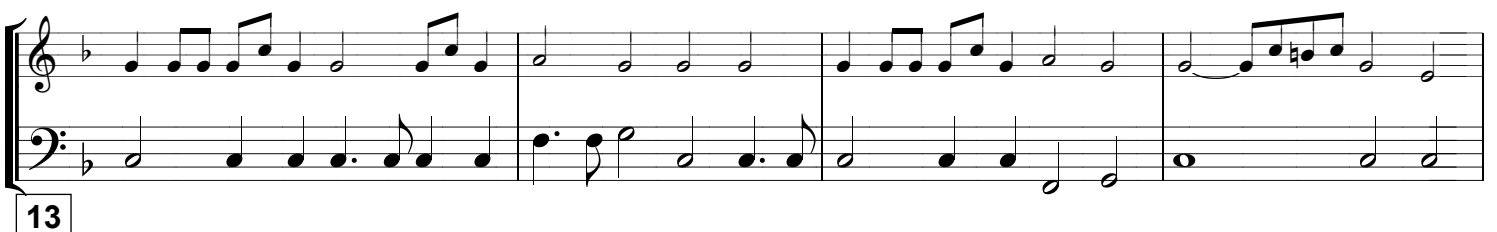
William Byrd (1543-1623)
London 1573

https://de.wikipedia.org/wiki/William_Byrd

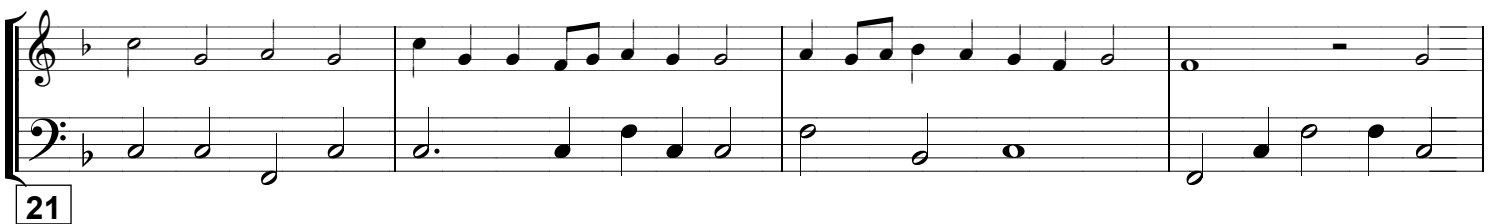
1. 













11.2

The Earl Of Oxford's March Kontrabass

William Byrd (1543-1623)

London 1573

https://de.wikipedia.org/wiki/William_Byrd



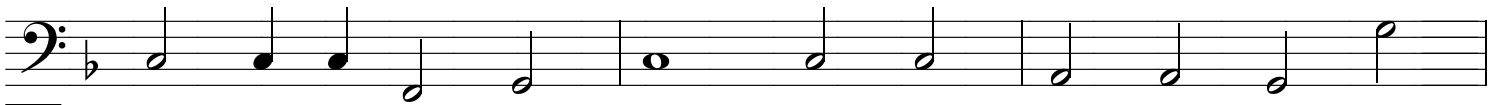
1



4



8



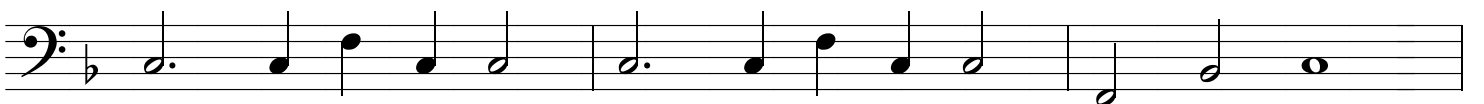
15



18



21



25



28

11.3

Intrade Nr. 59 (1659)

Kontrabass

Johannes Pezelius (1639-1694)
https://de.wikipedia.org/wiki/Johann_Christoph_Pezel

Measures 1-4 of the Intrade. The score is written for three staves (3, 4, and 5) in bass clef with a key signature of two flats. Measure 1 is marked with a box containing the number 1. The music consists of eighth and sixteenth notes, with some rests and a fermata in measure 4.

Measures 5-8 of the Intrade. The score is written for three staves (5, 4, and 3) in bass clef with a key signature of two flats. Measures 6 and 7 are marked with a box containing the number 5. Dynamics include *p* (piano) in measures 6 and 7. The piece ends with a double bar line and repeat dots in measure 8.

Measures 9-12 of the Intrade. The score is written for three staves (3, 4, and 5) in bass clef with a key signature of two flats. Measure 9 is marked with a box containing the number 9. Dynamics include *f* (forte) in measure 9. The piece ends with a double bar line and repeat dots in measure 12.

Measures 13-16 of the Intrade. The score is written for three staves (5, 4, and 3) in bass clef with a key signature of two flats. Measure 13 is marked with a box containing the number 13. Dynamics include *p* (piano) in measures 13, 14, and 15. The piece ends with a double bar line and repeat dots in measure 16.

11.4

Almain: "The Fruit Of Love"

4. / 5. Stimme (Kontrabass)

Antony Holborne (+ 1602)
aus: Pavaues, Almains and Galliard" (Nr. 59)
https://de.wikipedia.org/wiki/Anthony_Holborne

4. 5. **1**

Measures 1-4 of the piece. The top staff (4.) and bottom staff (5.) are in bass clef with a key signature of one flat and a 4/4 time signature. Measure 1 starts with a first ending bracket. The music consists of eighth and quarter notes.

5

Measures 5-8. Measure 5 begins with a repeat sign. The piece concludes with a double bar line and repeat dots in both staves.

9

Measures 9-12. Measure 9 starts with a repeat sign. The music features a slur over measures 10 and 11. The piece ends with a double bar line and repeat dots.

13

Measures 13-16. Measure 13 begins with a repeat sign. A sharp sign (#) appears under the second staff in measure 15. The piece ends with a double bar line and repeat dots.

17

Measures 17-20. Measure 17 starts with a repeat sign. The music concludes with a double bar line and repeat dots.

21

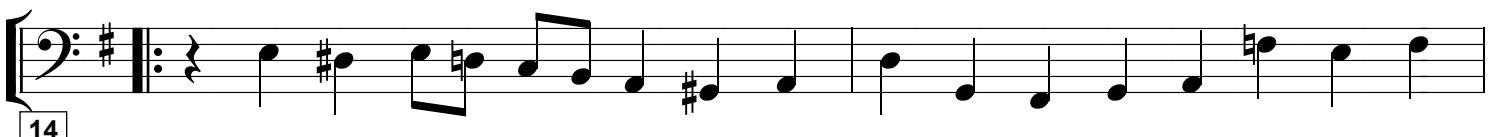
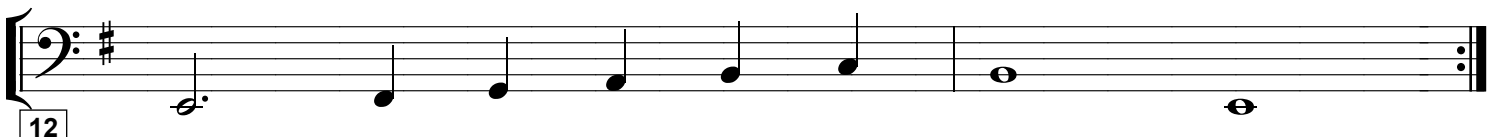
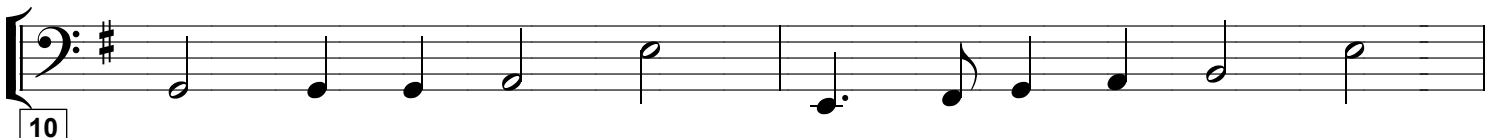
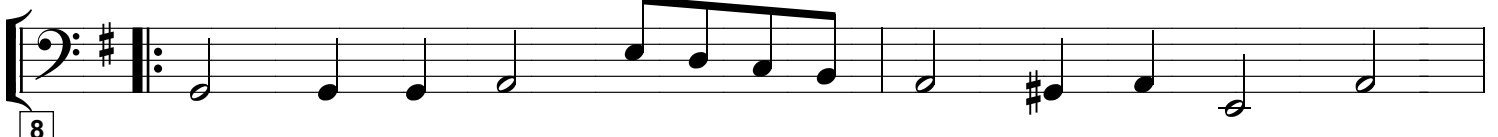
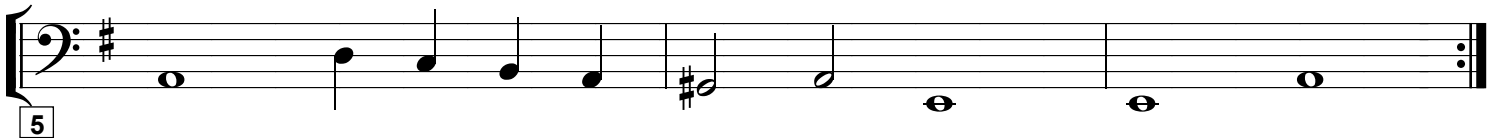
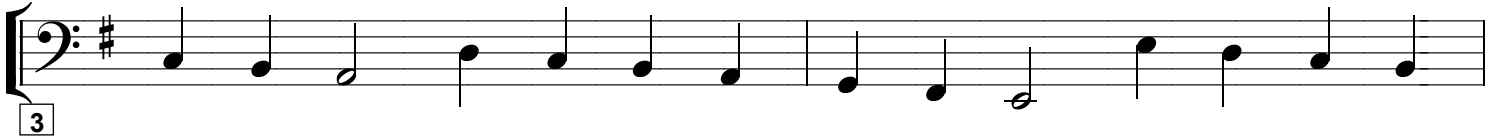
Measures 21-24. Measure 21 begins with a repeat sign. The piece ends with a double bar line and repeat dots.

11.5

Padouana

Kontrabass

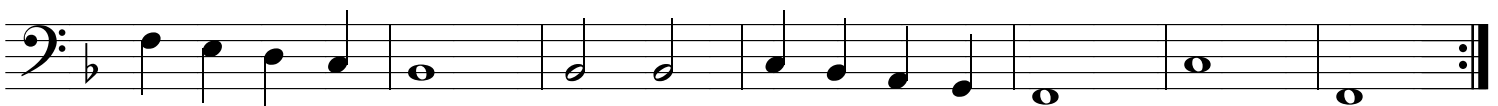
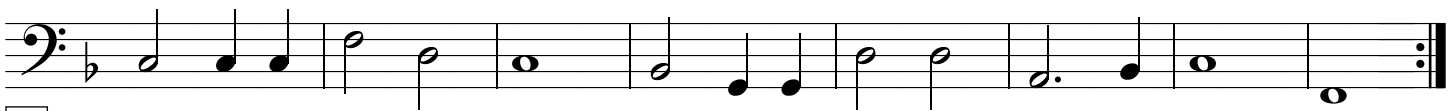
Johann Hermann Schein (1586-1630)
aus: „Banchetto Musicale“ (Leipzig 1619)



11.6

Passamezzo zu 6 Stimmen Kontrabass

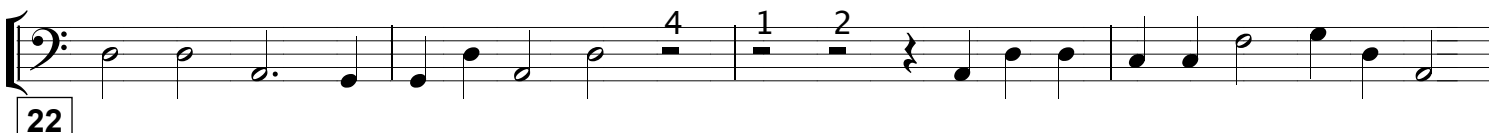
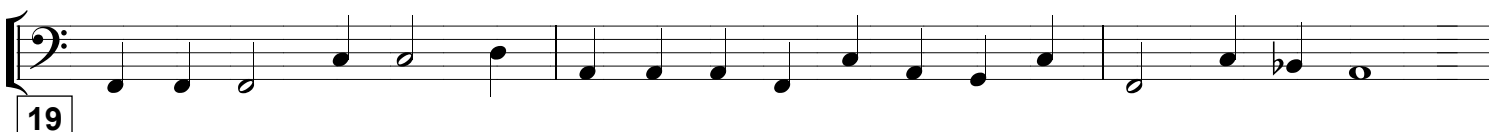
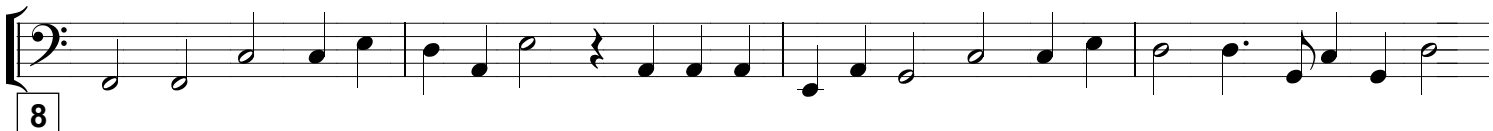
Michael Praetorius (1571 -1621)
aus: "Terpsichore" (1612)



11.7

Sonata á 6 voce 6. Stimme (Kontrabass)

Giovann Battista Buonamente
* um 1595 Mailand, + 29. August 1642 in Assisi
https://de.wikipedia.org/wiki/Giovanni_Battista_Buonamente



11.9

Sonata á 7 flauti

Kontrabass

Johann Heinrich Schmelzer (ca. 1623-1680)
https://de.wikipedia.org/wiki/Johann_Heinrich_Schmelzer

1

6

2

11

17

2

22

27

31

35

7

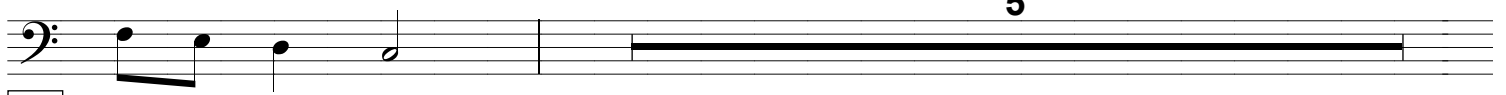
40



47



51



55



61



66



70



74



78



82



87



91

- 1. Stimme: Violine I, Flöte I
- 2. Stimme Violine II, Flöte II
- 3. Stimme Viola, Alto, Trompete
- 4. Stimme Viola, Horn, Klarinette, Alto, Trompete, Horn, Klarinette
- 5. Stimme Cello, Tenor, Horn, Posaune
- 6. Stimme Cello, Bass, Posaune
- 7. Stimme Posaune, Bass,
Continuo Klavier/Orgel als G

